

**დამტკიცებულია**

სსიპ კოლეჯის „ოპიზარი“ დირექტორის

2025 წლის 02 აპრილის N 38 ბრძანებით

**შეთანხმებულია**

შსს სსდ – საგანგებო სიტუაციების მართვის  
სამსახურთან

03/04/2025 # MIA 6 25 01004388 წერილით

**სსიპ კოლეჯის „ოპიზარი“  
საგანგებო მართვის გეგმა**

შემუშავებულია სსიპ კოლეჯის „ოპიზარი“ საგანგებო შტაბის წევრების მიერ და  
დამტკიცებულია სსიპ კოლეჯის „ოპიზარი“ დირექტორის 2025 წლის „02“ აპრილი №-38  
ბრძანებით (იხ. დანართი 1)

ქ.ახალციხე  
2025 წელი

## საგანგებო მართვის გეგმა

### I თავი

#### შესავალი

სსიპ კოლეჯის „ოპიზარი“ | საგანგებო მართვის გეგმა (შემდგომში - გეგმა) შემუშავებულია საქართველოს მთავრობის 2015 წლის 24 სექტემბრის №508 დადგენილებით დამტკიცებული „სამოქალაქო უსაფრთხოების ეროვნული გეგმის“ მე-5 მუხლის, საქართველოს მთავრობის 2017 წლის 6 ოქტომბრის №452 დადგენილებით დამტკიცებული „საგანგებო მართვის გეგმის მომზადების წესების შემუშავების შესახებ“ შესაბამისად და წარმოადგენს სამოქალაქო უსაფრთხოების სფეროში სსიპ კოლეჯის „ოპიზარი“ საქმიანობის საფუძველს და „სამოქალაქო უსაფრთხოების ეროვნული გეგმის“ განხორციელების მხარდაჭერის სამოქმედო დოკუმენტს, რომელიც უზრუნველყოფს, შესაძლო საგანგებო სიტუაციაზე მზადყოფნის, პრევენციის, რეაგირებისა და აღდგენითი ღონისძიებების ჩატარებას.

გეგმა განსაზღვრავს შესაძლო საგანგებო სიტუაციების შედეგების თავიდან აცილების ან შემცირების ღონისძიებების მოცულობას, ვადებს, ორგანიზებისა და განხორციელების წესს, თანამშრომლების, სტუდენტების და მატერიალურ ფასეულობათა დამაზიანებელი ფაქტორებისაგან დაცვის მიზნით გადაუდებელი ღონისძიებების შესრულებას.

#### 1.1 სახელმძღვანელო საკანონმდებლო აქტების ჩამონათვალი

სსიპ კოლეჯი „ოპიზარი“ მოქმედებს მოქმედი კანონმდებლობისა და ნორმატიული აქტების შესაბამისად (იხ. დანართი 2) და უფლება აქვს არსებული კანონმდებლობის ფარგლებში, გეგმის ეფექტურად განხორციელების მიზნით, დადოს ორმხრივი და მრავალმხრივი ხელშეკრულებები სხვა სახელმწიფო და არასამთავრობო ორგანიზაციებთან.

#### 1.2 გეგმის მიზანია:

- ბუნებრივი ხასიათისა და ადამიანური ფაქტორით გამოწვეული საგანგებო სიტუაციებისაგან სსიპ კოლეჯის „ოპიზარი“ სტუდენტების და თანამშრომლების დაცვის საერთო ორგანიზაციულ-სამართლებრივი ღონისძიებების წარმართვა;
- სსიპ კოლეჯის „ოპიზარი“ კომპეტენციის ფარგლებში, საგანგებო სიტუაციების რისკების შემცირების, მათზე მზადყოფნის, ხოლო მათი განვითარების შემთხვევაში, რეაგირებისა და აღდგენის ღონისძიებების შემუშავება და ორგანიზება;
- საგანგებო სიტუაციების მართვის პროცესის ეფექტურად განხორციელების მიზნით, სსიპ კოლეჯის „ოპიზარი“ შესაძლებლობისა და ვალდებულების ფარგლებში, სამოქალაქო უსაფრთხოების ეროვნული გეგმის მხარდაჭერა;
- მომხდარ საგანგებო სიტუაციაზე სსიპ კოლეჯის „ოპიზარი“ დროული, კოორდინირებული და ორგანიზებული რეაგირების უზრუნველყოფისათვის შესაბამისი იურიდიული საფუძვლის შექმნა;
- შესაძლო საგანგებო სიტუაციის პრევენციისა და ლიკვიდაციისთვის რესურსების განსაზღვრა.

#### 1.3 სსიპ კოლეჯის „ოპიზარი“ განთავსების ტერიტორიის, შენობის აღწერა და ზოგადი მონაცემები.

1.3.1 საგანგებო სიტუაციების მართვის გეგმის ამოქმედებაზე და მასზე ოპერატიულ წვდომაზე პასუხისმგებელია სსიპ კოლეჯის „ოპიზარი“ დირექტორი.

### 1.3.2. თანამშრომლების, სტუდენტების და მომსახურე პერსონალის რაოდენობა:

- ადმინისტრაციული და ტექნიკური პერსონალი 41 ადამიანი;
- პროფესიული მასწავლებელი 55-60 ადამიანი;
- სტუდენტი 460 ადამიანი.

### 1.3.3. სსიპ კოლეჯის „ოპიზარი“ შენობების ტიპი და მისი არქიტექტურულ-კონსტრუქციული აღწერა:

სსიპ კოლეჯის „ოპიზარი“ მისამართია საქართველო ქ.ახალციხე შოთა რუსთაველის ქუჩა N111, (ს/კ224066980) სსიპ კოლეჯის „ოპიზარი“ შენობა-ნაგებობების საერთო ფართი: 2704 კვ.მ ხოლო მიწის ნაკვეთი 26497.00 კვ.მ. სსიპ კოლეჯი შენობა-ნაგებობის დანიშნულებაა საგანმანათლებლო საქმიანობის განხორციელება. კოლეჯის ტერიტორიაზე განთავსებულია სასწავლო კორპუსი, (ჩამოთვალეთ კოლეჯის ტერიტორიაზე არსებული ნაგებობები);

**სასწავლო კორპუსი** 4 სართულიანი შენობა( 0 სართულით), ორი სადარბაზოთი. შენობა აგებულია რკინაბეტონით და აგურით. ადმინისტრაციული და საგანმანათლებლო დანიშნულება. სართულებს შორის კავშირი ხორციელდება ბეტონის საფეხურებიანი კიბის უჯრედებით ლითონის კონსტრუქციის მოაჯირით და ლიფტით. პირველ სართულზე განთავსებულია საკონფერენციო დარბაზი, ბიბლიოთეკა, სამზარეულო (A და B გარემო) და ადმინისტრაცია. შემდეგ სართულებზე განთავსებულია მეცნიერებისა და ტექნოლოგიების კაბინეტები, კომპიუტერული კლასი, სამასწავლებლო, კაბინეტები ადმინისტრაციისათვის; და ა. შ. შენობა გადახურულია თუნუქის სახურავით. კორპუსის საერთო ფართი 1040,24 კვ.მ.პირველი სართულის ფართი შედგენს 540,07 კვ.მ. მეორე სართულის ფართი შეადგენს 544,4 კვ.მ. მესამე-სართული 545,9 კვ.მ. მეოთხე 539,7 კვ.მ.-ია.ხოლო სარდაფი 499,7. კვ.მ-ია.ტერიტორიაზე ასევე განთავსებულია დახურული ავტოფარეხი 360 კვ.მ-ის.შედულების, ხის მხატვრული დამუშავების, საამშენებლო და სავალი ნაწილის შეკეთების სახელოსნოები, რომელთა საერთო ფართი შეადგენს 392,45კვ.მ.საქვაბე 20,5 კვ.მ.დამხმარე ნაგებობა 7 კვ.მ. დარაჯის ჯიხური 9 კვ.მ. საიდნაც ხორციელდება სადღეღამისო მორიგეობა. კოლეჯის ტერიტორიაზე ფუნციონირებს სასათბურე მეურნეობა 240 კვ.მ-ზე.. კოლეჯის შენობაში არის წყლის გაყვანილობა, ელექტროენერგია და ცენტრალური გათბობა.

კოლეჯის სასწავლო კორპუსი და სასწავლო სახელოსნოები ადაპტირებულია შშმ პირებისთვის, აღჭურვილია შესაბამისი სახანძრო ინვენტარით, საევაკუაციო გეგმებით, სახანძრო სიგნალიზაციით, ვიდეომეთვალყურეობის სისტემით, ავარიული განათებით, საევაკუაციო გზის მაჩვენებლებით (მანათობელი), ცეცხლმაქრებით. ავარიული საევაკუაციო გასასვლელებით. კოლეჯის როგორც აღმოსავლეთით ასევე დასავლეთით 150 და 100 მეტრში მდებარეობს წყლის ჰიდრანტები,

სსიპ კოლეჯის „ოპიზარი“ ტერიტორია გარშემორტყმულია საფეხმავლო ბილიკებით/ტროტუარებით და დასავლეთით საავტომობილო გზით. სამხრეთიდან კოლეჯს 70 მეტრის მოცილებით ესაზღვრება ფიჭვის ხელოვნური ტყე (500) კვ/მ. აღმოსავლეთიდან ესაზღვრება სამცხე ჯავახეთის სახელმწიფო უნივერსიტეტი,ხოლო დასავლეთიდან შსს სამცხე ჯავახეთის რეგიონალური პოლიციის სამმართველო. . კოლეჯიდან 1,5 კმ-ში მდებარეობს სახანძრო-სამაშველო განყოფილება და 500 მეტრში სასწრაფო სამედიცინო დახმარების ცენტრი.

### 1.4 სსიპ კოლეჯის „ოპიზარი“ საგანგებო შტაბი და მისი ფუნქციონალური მოვალეობები

სსიპ კოლეჯში“ოპიზარი“ ფუნქციონირებს საგანგებო შტაბი, რომელიც წარმოადგენს საგანგებო სიტუაციების პრევენციის, მათზე მზადყოფნის, რეაგირებისა და აღდგენითი სამუშაოების მაკოორდინირებელ და გადაწყვეტილების მიმღებ ორგანოს. საგანგებო შტაბის

უფროსი არის სსიპ კოლეჯის „ოპიზარი“ დირექტორი. საგანგებო სიტუაციებთან დაკავშირებული ამოცანების გადასაწყვეტად კოლეჯის დირექტორი გეგმის შესაბამისად კოორდინაციას უწევს სახანძრო-სამაშველო ჯგუფებსა და სამუალეებს.

**საგანგებო შტაბი ახორციელებს:**

- სამოქალაქო უსაფრთხოების სფეროში შიდაუწყებრივი ნორმატიული აქტების შემუშავებას;
- კოლეჯის სახანძრო-სამაშველო ჯგუფებისთვის მითითებების მიწოდებას და მათ კოორდინირებას;
- ზემდგომი უწყების მიერ განსაზღვრული დარგობრივი პოლიტიკის განხორციელებას, შესაბამისი რეკომენდაციის შემუშავებასა და ადრესატებამდე მიწოდებას;
- სამოქმედო ამოცანების დასახვას და გაწეული საქმიანობის შესახებ ანგარიშების მომზადებას.
- მხარდაჭერი ორგანიზაციების ტექნიკურ ექსპერტებთან თანამშრომლობას;
- ფინანსური და მატერიალური რესურსების რეზერვების შექმნის ორგანიზებას.

**სსიპ კოლეჯის „ოპიზარი“ საგანგებო შტაბის წევრების ფუნქციონალური მოვალეობები**

N	საგანგებო შტაბის წევრის პოზიცია/საკურატორო საგანგებო დახმარების ფუნქციის დასახელება	ყოველდღიური საქმიანობის რეჟიმში თანამდებობა, რომელთანაც შეთავსებულია საგანგებო შტაბის წევრის პოზიცია	საგანგებო შტაბის წევრის საკურატორო ფუნქციის აღწერის დანართი
1	საგანგებო შტაბის უფროსი	სსიპ კოლეჯის „ოპიზარი“ დირექტორი.	დანართი № 3 პუნქტი №1
2	საგანგებო შტაბის უფროსის მოადგილე ევაკუაციის საკითხებში	შრომის სახანძრო უსაფრთხოებისა და საგანგებო სიტუაციების მართვის სპეციალისტი.	დანართი № 3 პუნქტი №2
3	საგანგებო შტაბის უფროსის მოადგილე-კავშირგაბმულობისა და შეტყობინების ხაზით	ლოჯისტიკის სამსახურის სპეციალისტი.	დანართი № 3 პუნქტი №3
4	სახანძრო-სამაშველო ჯგუფის უფროსი	პედაგოგი..	დანართი № 3 პუნქტი №4
5	მატერიალურ - ტექნიკური მომარაგების დარგში უფლებამოსილი პირი	მატერიალური რესურსების კოორდინატორი,	დანართი № 3 პუნქტი №5
6	სამედიცინო უზრუნველყოფის დარგში უფლებამოსილი პირი	მედა.	დანართი № 3 პუნქტი №6

**1.5 არსებული ადრეული გაფრთხილების სისტემის აღწერა.**

ადრეული გაფრთხილების სისტემას წარმოადგენს პედაგოგების, სტუდენტების და თანამშრომლების შეტყობინება ელექტრო და ტექნიკური ზარის გამოყენებით, რომელიც კოლეჯს გააჩნია სასწავლო პროცესის წარმართვისთვის, განუწყვეტლად 3-4 წუთის განმავლობაში, ასევე რუპორით (ხმის გამაძლიერებელი). ამასთან, შტაბის წევრების შეტყობინება ხდება მობილური ტელეფონის საშუალებით.

1.6. სსიპ კოლეჯის“ოპიზარი“ სახანძრო-სამაშველო ტექნიკა-აღჭურვილობა და ინდივიდუალური დაცვის საშუალებები მოცემულია დანართში N10.

## II თავი

### საფრთხეების და რისკების შეფასება და აღწერა

საფრთხეებისა და რისკების შეფასება განხორციელდა საქართველოს მთავრობის დადგენილებით დამტკიცებული „2015-2018 წწ. საფრთხეების შეფასების ეროვნული დოკუმენტის“ საფუძველზე და საქართველოს ოკუპირებული ტერიტორიებიდან დევნილთა, შრომის, ჯანმრთელობისა და სოციალური დაცვის მინისტრის 2020 წლის 30 იანვრის ბრძანება №01-15/ნ „სამუშაო სივრცეში რისკის შეფასების წესის შესაბამისად“.

#### 2.1 ხანძარი, მიწისძვრა. მოსალოდნელი საფრთხეების ზოგადი აღწერა:

ქ ახალციხეში სეისმური, გეოლოგიური, ჰიდროლოგიური, მეტეოროლოგიური, გეოპოლიტიკური, სოციალურ-ეკონომიკური და კლიმატურ-ეკოლოგიური ზოგადი დახასიათების საფუძველზე არსებობს შემდეგი სახის საფრთხეები: **ხანძარი**  
**მიწისძვრა**

#### 2.2. რისკის შეფასების დრო: 25.03.2025

2.3 რისკის შეფასების მეთოდოლოგია: სტატისტიკურ-ალბათური, რომელიც ეფუძნება ისტორიულ ანალიზის და ზოგადად რისკის ხარისხობრივ შეფასებას. რისკის შემცირების ჯგუფის მიერ 10-10 ქულიანი სისტემებით შეფასებული იქნა სსიპ კოლეჯის “ოპიზარი“ განთავსების ტერიტორიაზე მომხდარი ბუნებრივი მოვლენები და შეფასებისას გათვალისწინებული იქნა ამ მოვლენების მოხდენის ალბათობა და ზეგავლენა.

#### 2.4. რისკის შეფასების შედეგები:

რისკის შეფასების ღონისძიების შედეგად არსებული საფრთხეებიდან გამოვლინდა შემდეგი რისკები:

N	საფრთხე	ალბათობა	ზეგავლენა	რისკის მახასიათებელი ქულა
1	ხანძარი	5	6	30
2	მიწისძვრა	2	8	16

**რისკი N1 აღწერა:** სსიპ კოლეჯის „ოპიზარი“ შენობების გადახურვა შესრულებულია ხის კონსტრუქციებით, ხის კოჭებით და შეფიცვრით. შენობებს გააჩნია ოთხქანობიანი სახურავი, რომელზეც განხორციელებულია ხის კონსტრუქციებით: ხის კოჭებით და ნივნივებით, სახურავი გადახურულია თუნუქით. ამასთან, შენობა ელექტროფიცირებულია, რაც სახანძრო სიტუაციას უფრო აძლიერებს. კოლეჯის სახურავი დამუშავებულია ხანძარმედეგი სითხით. რეგიონისათვის დამახასიათებელია ხშირი ტყის ხანძრები.

**რისკი N2 აღწერა:** მრავალწლიანი გამოცდილებიდან გამომდინარე, ქ.ახალციხის მიწისძვრის ალბათობა (მითუმეტეს ძლიერი მიწისძვრა) დაბალია. მიწისძვრამ შეიძლება გამოიწვიოს შენობის ნგრევა, ხანძრების წარმოქმნა, კომუნალურ ენერგეტიკული ქსელის მწყობრიდან

გამოყვანა. დარღვეულ იქნეს კავშირგაბმულობისა და შეტყობინების სისტემა. ჩვენს რეგიონში ხშირია მიწისძვრები: განსაკუთრებით აღსანიშნავია 1088 წლის თმოგვის მიწისძვრა. 1283 წლის მიწისძვრა, როდესაც დაინგრა ვარძიის დიდი ნაწილი. 1899 წელს ახალქალქის მიწისძვრა. 1940 წელს ტაბაწყურის მიწისძვრა დაიღუპა 200 ზე მეტი ადამიანი. ასევე ხშირია მცირე მიწისძვრები.

## 2.5. საგანგებო სიტუაციის განვითარების სცენარის აღწერა:

გამოვლენილი რისკების საფუძველზე შემუშავდა ობიექტზე ან/და მის მიმდებარე ტერიტორიაზე საგანგებო სიტუაციების სავარაუდო განვითარების შემდეგი სცენარები:

**სცენარი N1 რისკის მიხედვით:** ხანძრის შემთხვევაში შესაძლოა მოხდეს აფეთქებები, დაზიანდეს ელექტრო-სისტემა, ცეცხლი მოეკიდოს საწყობს, ლაბორატორიას, ხანძრის შემთხვევაში შესაძლებელია ასევე ადამიანთა დაშავება და მსხვერპლიც. ხანძრის კერის გაჩენის თანავე ავტომატურად ირთვება სასიგნალო სისტემა. შეტყობინება გადაეცემა 112 ს. საევაკუაციო გეგმის შესაბამისად იწყება შენობიდან სტუდენტებისა, პედაგოგ მასწავლებლებისა, შენობაში მყოფი ადამიანების ევაკუაცია არსებული მარშუტების შესაბამისად. და ევაკუირებულების განთავსება წინასწარ განსაზღვრულ ადგილას, (დაუშვებელია ევაკუაციისათვის ლიფტის გამოყენება). სადაც ხდება მათი რაოდენობის დადგენა სიების მიხედვით. დაზარალებულებს მედდა უწევს პირველად სამედიცინო დახმარებას. პარალელურად რეჟიმში მიმდინარეობს სამაშველო ღონისძიებები; შენობაში დარჩებილი ადამიანების გამოყვანა, წარმოქმნილი ცეცხლის ქრობა და ფასეულობების გადარჩენის სამუშაოები

**სცენარი N2 რისკის მიხედვით:** მიწისძვრამ შეიძლება გამოიწვიოს ობიექტზე არსებული შენობა-ნაგებობების ნგრევა, კომუნალურ, ენერგეტიკული ქსელის მწყობრიდან გამოსვლა კავშირგაბმულობის და კომუნიკაციის სისტემის მოშლა. დიდი მიწისძვრის შემთხვევაში შესაძლებელია პერსონალის დაღუპვა და ხანძარიც. მიწისძვრა არის მოულოდნელი სტიქიური მოვლება, ამიტომ იმ შემთხვევაში თუ მიწისძვრამ მოგვისწრო ლექციის დროა არ უნდა ჩავარდეთ პანიკაში თავი უნდა შევაფაროთ ძირითადი კედლის ღიობს ან შევძვრეთ მაგიდის ქვეშ, რყევების დასრულების თანავე შეტყობინება უნდა ვაცნობოთ 112-ს. დავიწყეთ საევაკუაციო გეგმის შესაბამისად ევაკუაცია. აუცილებელია შემოწმებული იყოს საევაკუაციო მარშუტი და გაიწმინდოს ჩახერგილი ნივთებისაგან. სახანძრო ჯგუფი ასრულებს წარმოქმნილი ხანძრის კერების ქრობას. (ლიფტის გამოყენება დაუშვებელია).

შენობა უნდა დავტოვოთ სწრაფად რადგან დიდი ალბათობით მოსალოდნელია რყევების გამეორება. ევაკუირებული ადამიანები უნდა განვითავსოთ შენობიდან მოცილებით ისე რომ დაცულნი იყვნენ შენობიდან ჩამოცვენილი მყარი ნანგრევებისაგან. დაზარალებულებს უტარდებათ პირველადი სამედიცინო დახმარება.

## III თავი

### გასატარებელი ღონისძიებების აღწერა საგანგებო სიტუაციების მართვის ფაზების მიხედვით

პრევენციის უმთავრესი მიზანია საგანგებო სიტუაციებში სიცოცხლის, ჯანმრთელობის, ქონების და გარემოს დაცვის მიზნით პრევენციული ღონისძიებების ორგანიზება.

საგანგებო სიტუაციების პრევენციული ღონისძიებების ორგანიზება ხორციელდება საგანგებო მართვის გეგმების საფუძველზე, საგანგებო სიტუაციების განვითარების სავარაუდო სცენარების მიხედვით.

არსებული ნორმატიული რეგულაციების საფუძველზე, საგანგებო მართვის გეგმა ითვალისწინებს სპეციალურ მოქმედებებს შეზღუდული შესაძლებლობის მქონე პირთა დაცვის მიზნით, როგორებიც არის:

ა) შეზღუდული შესაძლებლობის მქონე პირთა იდენტიფიცირება და ინდივიდუალური საჭიროებების განსაზღვრა;

ბ) შეზღუდული შესაძლებლობის მქონე პირთა დაცვის მიზნით შენობის ადაპტირება (გასასვლელების, დროებითი თავშესაფრების, შენობიდან ევაკუირებული პირების უსაფრთხო განთავსების ადგილების მოწყობის თვალსაზრისით);

გ) შეზღუდული შესაძლებლობის მქონე პირთა ინდივიდუალური საჭიროებებიდან გამომდინარე, სხვა ზომების დაგეგმვა.

### **3.1 ფაზა I. პრევენცია/მიტიგაცია:**

**3.1.1 გასატარებელი ღონისძიებების აღწერილობა N1 რისკის მიხედვით:** ელექტრო სისტემის გადამოწმება, ცეცხლმაქრების და ხანძარსაწინააღმდეგო სიგნალიზაციის გაკონტროლება, დამწვრობის საწინააღმდეგო სახვევი სამედიცინო მასალის და მედიკამენტების გადამოწმება და შევსება, შშმ პირებისთვის კონკრეტული საჭიროებების იდენტიფიცირება და მათი პრევენციის ზომების დადგენა, შშმ პირების დამხმარე პერსონალის არყოფნისას მათი ჩამნაცვლებლების განსაზღვრა შენობა სრულიად ადაპტირებულია შშმ პირებზე. მაგრამ რადგან ზანძრის დროს ლიტის გამოყენება დაუშვებელია შშმ პირებზე დახმარება ევალება სსსმ პირის ასისტენტს, ინკლუზიური განათლების სპეციალისტს და დამხმარე თანამშრომელს. (ღონისძიებების დეტალური აღწერილობისთვის იხილეთ დანართი 4.1) .

**3.1.2 გასატარებელი ღონისძიებების აღწერილობა N2 რისკის მიხედვით:** დაუმაგრებელი მოძრავი ავეჯის გამოვლენა და მათი შეძლებისდაგვარად ფიქსაცია, საოფისე მაგიდების ფანჯრებისგან 1.5 მეტრის დაშორებით განლაგების გადამოწმება, შშმ პირებისთვის კონკრეტული საჭიროებების იდენტიფიცირება და მათი პრევენციის ზომების დადგენა, შშმ პირების დამხმარე პერსონალის არყოფნისას მათი ჩამნაცვლებლების განსაზღვრა. საგანგებო სიტუაციებში შშმ პირებს დახმარებას უწევს სსსმ პირის აცისტენტი, ინკლუზიური განათლების სპეციალისტი და დამხმარე თანამშრომელი. (ღონისძიებების დეტალური აღწერილობისთვის იხილეთ დანართი 4.2).

### **3.2 ფაზა II: მზადყოფნა**

სსიპ კოლეჯი „ოპიზარი“ს საგანგებო შტაბი იხილავს სტუდენტებისა და პერსონალის უსაფრთხოების საკითხებს, მოიძიებს და აზუსტებს სათადარიგო სამოქმედო და დროებითი თავშესაფრისთვის უსაფრთხო ადგილებს, განაახლებს სტუდენტებისა და პერსონალის საევაკუაციო გეგმას და შეიმუშავებს ხელმძღვანელების არყოფნის შემთხვევაში მათი სხვა კადრებით ჩამნაცვლების პროცედურებს.

მზადყოფნის უზრუნველყოფისა და საგანგებო სიტუაციაზე დროული და ეფექტური რეაგირებისათვის ორგანიზება უკეთდება თეორიულ სწავლებებსა და სიმულაციურ ვარჯიშებს.

მზადყოფნისა და რეაგირების პროცესებში უმნიშვნელოვანესი როლი ენიჭება ინფორმაციის მართვას. ამ მიზნით იქმნება და პერიოდულად განახლდება მზადყოფნისა და რეაგირების ღონისძიებების შესახებ მონაცემთა ბაზა.

ამასთან, შეზღუდული შესაძლებლობის მქონე პირთა დაცვის მიზნით, გეგმის მზადყოფნის ღონისძიებები ითვალისწინებს, როგორც მათი ინფორმირების, ასევე სამოქალაქო უსაფრთხოების სფეროში ცნობიერების ამაღლებისათვის სწავლების უზრუნველყოფას მათთვის ხელმისაწვდომი ფორმით.

**3.2.1 გასატარებელი ღონისძიებების აღწერა N1 სცენარის მიხედვით:** სტუდენტებისა და თანამშრომლებისთვის ცნობიერების ასამაღლებლად ტრენინგები/სწავლება ხანძართან და მასთან დაკავშირებულ უსაფრთხოების საკითხებზე, საევაკუაციო წვრთნა, შშმ პირებისთვის კონკრეტული საჭიროებების იდენტიფიცირება, შშმ პირების დამხმარე პერსონალის არყოფნისას მათი ჩამნაცვლებლების განსაზღვრა ამ შემთხვევაში შშმ პირების დახმარება დაევალება პედაგოგს რომელიმე იმყოფება უშუალოდ ლექციაზე.მათ დახმარებას უწევს სსსმ პირის ასისტენტი;ინკლუზიური განათლების სპეციალისტი და დამხმარე თანამშრომელი.(ღონისძიებების დეტალური აღწერილობისთვის იხილეთ დანართი 5.1).

**3.2.2 გასატარებელი ღონისძიებების აღწერა N2 სცენარის მიხედვით:** მოსწავლეებისა და თანამშრომლებისთვის ცნობიერების ამაღლების ტრენინგები/სწავლება მიწისძვრასთან და მასთან დაკავშირებულ უსაფრთხოების საკითხებზე, საევაკუაციო წვრთნა, რისკის შემცველ ტერიტორიაზე განსაკუთრებული მნიშვნელობის შენობა-ნაგებობების მონიტორინგი უსაფრთხოების კუთხით, სახანძრო-სამაშველო, აღჭურვილობის ვარგისიანობის შეფასება და სრულყოფა-განახლება, შშმ პირებისთვის კონკრეტული საჭიროებების იდენტიფიცირება, შშმ პირების დამხმარე პერსონალის არყოფნისას მათი ჩამნაცვლებლების განსაზღვრა .შშმ პირების დახმარება ევალება უშუალოდ ლექციაზე მყოფ მასწავლებელს ასევე მეურვე თანამშრომელს.(ღონისძიებების დეტალური აღწერილობისთვის იხილეთ დანართი 5.2).

### **3.3 ფაზა III. რეაგირება:**

**შენობიდან ევაკუაციის გეგმა** – წარმოადგენს გრაფიკულ ნაწილს, რომელიც გამოკრულია ყველა სართულზე თვალსაჩინო ადგილებზე, მისი ასლი თან ერთვის გეგმას (იხილეთ დანართი N 9)

კოლეჯში მოქმედებს საგანგებო სიტუაციებზე რეაგირების ჯგუფები. (იხილეთ დანართი N 11)

**3.3.1 გასატარებელი ღონისძიებების აღწერა №1 სცენარის მიხედვით:** სამაშველო ჯგუფის გამოძახება ტელეფონით, ნომერზე: 112, შტაბის წევრების შეტყობინება (იხილეთ დანართი N8), ინფორმაციის მიღება, გადამუშავება, საგანგებო ვითარების შეფასება და შესაბამისი ღონისძიებების დაგეგმვა, საევაკუაციო გეგმის მიხედვით ხალხის ევაკუაცია უსაფრთხო ადგილამდე, სახანძრო-სამაშველო საქმიანობებში ჩართვა კომპეტენტური პირების და ტექნიკის, თანამშრომლების და მოსწავლეების აღრიცხვა, შშმ პირისა და მისი დამხმარე პერსონალისათვის სათანადო დახმარების აღმოჩენა სხვა პასუხისმგებელი პირების მხრიდან. (ღონისძიებების დეტალური აღწერილობისთვის იხილეთ დანართი 6.1)

**3.3.2 გასატარებელი ღონისძიებების აღწერა №2 სცენარის მიხედვით:** სამაშველო ჯგუფის გამოძახება ტელეფონით, ნომერზე: 112, ინფორმაციის მიღება, გადამუშავება, საგანგებო ვითარების შეფასება და შესაბამისი ღონისძიებების დაგეგმვა, საევაკუაციო გეგმის მიხედვით ხალხის ევაკუაცია უსაფრთხო ადგილამდე, სახანძრო-სამაშველო საქმიანობებში ჩართვა კომპეტენტური პირების და ტექნიკის, მოსწავლეების და თანამშრომლების აღრიცხვა, შშმ პირისა და მისი დამხმარე პერსონალისათვის სათანადო დახმარების აღმოჩენა სხვა პასუხისმგებელი პირების მხრიდან. (ღონისძიებების დეტალური აღწერილობისთვის იხილეთ დანართი 6.2)



### 3.4 ფაზა IV. აღდგენა:

**3.4.1 გასატარებელი ღონისძიებების აღწერა N1 სცენარის მიხედვით:** განადგურებული ტექნიკის გატანა, აღდგენითი და სარემონტო სამუშაოების დაწყება ხანძრის ჩაქრობის შემდეგ საჭიროა განისაზღვროს ზარალის რაოდენობა, ხანძრის ადგილი გაიწმინდოს ხანძრის შედეგად დაზიანებული ნივთებსაგან . განხორციელდეს ხანძრის შედეგად დაზიანებული ელექტრო , გაზგაყვანილობის და წყალგაყვანილობის აღდგენითი სამუშაოები. (ღონისძიებების დეტალური აღწერილობისთვის იხილეთ დანართი 7.1).

**3.4.2 გასატარებელი ღონისძიებების აღწერა №2 სცენარის მიხედვით:** განადგურებული ტექნიკის გატანა, აღდგენითი და სარემონტო სამუშაოების დაწყება. უნდა გაიწმინდოს ნგრევის შედეგად ჩახერგილი გზები, უნდა აღდგეს ელექტრო, გაზგაყვანილობის, წყლისა და კანალიზაციის სისტემები. (ღონისძიებების დეტალური აღწერილობისთვის იხილეთ დანართი 7.2).

## IV თავი

### გეგმის დანართები

დანართის №	დანართის დასახელება
1	ბრძანება საგანგებო მართვის გეგმის დამტკიცების და საგანგებო შტაბის შექმნის შესახებ
2	სახელმძღვანელო საკანონმდებლო აქტების ჩამონათვალი
3	საგანგებო შტაბის წევრები, მათი საკურატორო საგანგებო დახმარების ფუნქციები და მათი ამოცანები
4	გასატარებელი ღონისძიებების დეტალური აღწერილობა საგანგებო სიტუაციების მართვის ფაზების მიხედვით - პრევენცია
5	გასატარებელი ღონისძიებების დეტალური აღწერილობა საგანგებო სიტუაციების მართვის ფაზების მიხედვით - მზადყოფნა
6	გასატარებელი ღონისძიებების დეტალური აღწერილობა საგანგებო სიტუაციების მართვის ფაზების მიხედვით - რეაგირება
7	გასატარებელი ღონისძიებების დეტალური აღწერილობა საგანგებო სიტუაციების მართვის ფაზების მიხედვით - აღდგენა
8	საგანგებო შტაბის შეტყობინების სქემა
9	შენობებიდან ევაკუაციის გეგმები
10	სახანძრო-სამაშველო ტექნიკა-აღჭურვილობის, ინდივიდუალური დაცვის საშუალებების ნუსხა
11	რეაგირების ჯგუფების შემადგენლობა (სიები)

**სახელმძღვანელო საკანონმდებლო აქტების ჩამონათვალი**

1. საქართველოს კანონი „სამოქალაქო უსაფრთხოების შესახებ“ (27.06. 2018 წ.);
2. საქართველოს მთავრობის 2015 წლის 24 სექტემბრის #508 დადგენილება „სამოქალაქო უსაფრთხოების ეროვნული გეგმის დამტკიცების შესახებ“;
3. საქართველოს მთავრობის 2022 წლის 10 ივნისის #309 დადგენილება „სახელმწიფო სახანძრო ზედამხედველობისა და სასიცოცხლო მნიშვნელობის ობიექტების ზედამხედველობის განხორციელების წესის დამტკიცების შესახებ“;
4. საქართველოს მთავრობის 2014 წლის 14 იანვრის № 51 დადგენილება ტექნიკური რეგლამენტის - „სამოქალაქო უსაფრთხოების საინჟინრო-ტექნიკური ღონისძიებების“ დამტკიცების თაობაზე;
5. საქართველოს მთავრობის 2010 წლის 4 ივნისის #153 დადგენილება „საგანგებო სიტუაციებზე რეაგირების ძალების წესდების დამტკიცების შესახებ“;
6. საქართველოს მთავრობის 2010 წლის 4 ივნისის #154 დადგენილება „უსაფრთხოების დეკლარაციის წარდგენის წესის შესახებ ინსტრუქციის დამტკიცების თაობაზე“;
7. საქართველოს მთავრობის 2015 წლის 23 ივლისის #370 დადგენილება „სახანძრო უსაფრთხოების წესებისა და პირობების შესახებ ტექნიკური რეგლამენტის დამტკიცების თაობაზე“;
8. საქართველოს მთავრობის 2017 წლის 6 ოქტომბრის № 452 დადგენილება „საგანგებო მართვის გეგმის მომზადების წესების შემუშავების შესახებ“;
9. საქართველოს მთავრობის 2017 წლის 6 ოქტომბრის №453 დადგენილება „საგანგებო სიტუაციის რისკის მართვის გეგმის მომზადების წესების შემუშავების შესახებ“;
10. საქართველოს მთავრობის 2017 წლის 11 იანვრის №4 დადგენილება „საქართველოს კატასტროფის რისკის შემცირების 2017-2020 წლების ეროვნული სტრატეგიისა და მისი სამოქმედო გეგმის დამტკიცების შესახებ“;
11. საქართველოს მთავრობის 2018 წლის 27 ნოემბრის №577 დადგენილება „სამოქალაქო უსაფრთხოების სფეროს მოხალისეთა წესდების დამტკიცების შესახებ“;
12. საქართველოს მთავრობის 2020 წლის 23 სექტემბრის N590 დადგენილება „ინციდენტისა და საგანგებო სიტუაციის კლასიფიკაციის წესის დამტკიცების შესახებ“;
13. საქართველოს მთავრობის 2021 წლის 4 თებერვლის №48 დადგენილება „მუნიციპალიტეტის უსაფრთხოების პასპორტის შემუშავების წესის დამტკიცების შესახებ“.
14. საქართველოს ოკუპირებული ტერიტორიებიდან დევნილთა, შრომის, ჯანმრთელობისა და სოციალური დაცვის მინისტრის 2020 წლის 30 იანვრის ბრძანება № 01-15/ნ „სამუშაო სივრცეში რისკის შეფასების წესის შესაბამისად“;

საგანგებო შტაბის წევრები, მათი საკურატორო საგანგებო დახმარების ფუნქციები და მათი ამოცანები

№	საგანგებო შტაბის წევრი (გვარი და სახელი) საკურატორო საგანგებო დახმარების ფუნქცია	ამოცანები (მოვალეობები)	საკონტაქტო ტელეფონი	შენიშვნა
1.	საგანგებო შტაბის უფროსი: ბელა ავალიშვილი	<ul style="list-style-type: none"> <li>- საგანგებო სიტუაციებზე მზადყოფნისა და რეაგირების, ასევე საგანგებო მართვის გეგმის შედგენა და მისი ამოქმედება საგანგებო სიტუაციების დროს;</li> <li>- სტუმდენტებისა და პერსონალისათვის საშიშროების შესახებ შეტყობინება და შესაბამისი ქმედებების ორგანიზება;</li> <li>- მართვის, კავშირგაბმულობისა და შეტყობინების ორგანიზება;</li> <li>- რეაგირების ფორმირებების ჩამოყალიბება, მათი აღჭურვა და მომზადება;</li> <li>- ფორმირებების ინდივიდუალური დაცვისათვის საჭირო აღჭურვილობით მომარაგება, მათი ექსპლუატაციისათვის მზადყოფნის უზრუნველყოფა, შენახვა და საჭიროების შემთხვევაში ორგანიზებული გაცემა;</li> <li>- მოსწავლეებისა და პერსონალის დადგენილი წესის მიხედვით ევაკუაცია უსაფრთხო ადგილებში;</li> <li>- საგანგებო სიტუაციების განვითარების შემთხვევაში სამაშველო და სხვა გადაუდებელი სამუშაოების ჩატარება;</li> <li>- საგანგებო მართვის გეგმით გათვალისწინებული საგანგებო სიტუაციების პრევენციული და მზადყოფნის ღონისძიებების ორგანიზება.</li> </ul>	577200730	
2.	საგანგებო შტაბის უფროსის მოადგილე ევაკუაციის საკითხებში: ზაური ზედგინიძე	<p>ექვემდებარება საგანგებო შტაბის უფროსს. იგი ვალდებულია:</p> <ul style="list-style-type: none"> <li>- თანამშრომელთა, მატერიალურ ფასეულობათა, დოკუმენტების, უნიკალური მოწყობილობების, აპარატურის და სხვათა ევაკუაციისათვის საჭირო ღონისძიებების შემუშავება;</li> <li>- ადმინისტრაციულ შენობაში (ცალ-ცალკე ყოველი სართულისათვის) და შენობის გარეთ თანამშრომელთა ევაკუაციის გეგმის შემუშავება;</li> <li>- ევაკუაციის რაიონის, მოძრაობის მარშრუტის, ჩასხდომის და გადმოსხდომის ადგილის განსაზღვრა;</li> <li>- ევაკუირებულთა გადასაყვან ავტოტრანსპორტზე აღრიცხვიანობის ორგანიზება;</li> <li>- ევაკუირებულთა პირველადი მოხმარების ნივთებით მომარაგების ორგანიზება;</li> </ul>	593935512	

		<p>– მუდმივი კავშირის ქონა ქალაქგარე ზონაში ევაკომიმღებ პუნქტებთან;</p> <p><b>ევაკუაციის გამოცხადების შემთხვევაში ვალდებულია:</b></p> <ul style="list-style-type: none"> <li>– დროულად შეატყობინოს სტუდენტებსა და პერსონალს ევაკუაციის დაწყება;</li> <li>– დროულად გააგზავნოს შემკრებ საევაკუაციო პუნქტზე თავისი წარმომადგენელი;</li> <li>– ორგანიზება გაუკეთოს დანიშნულ დროში სრული შემადგენლობით თანამშრომლების და სტუდენტების გამოცხადებას შემკრებ პუნქტზე, მათი უსაფრთხო ადგილებში გადაყვანის მიზნით;</li> <li>– ჩასახლების ადგილებში, ჩასვლის შემდეგ ორგანიზება გაუკეთოს ევაკუირებულთა დროულ დაბინავებას და მათ ყოველმხრივ უზრუნველყოფას.</li> </ul>		
3.	<p><b>საგანგებო შტაბის უფროსის მოადგილე კავშირგაბმულობისა და შეტყობინების ხაზით - ბადრი მატრიაშვილი</b></p>	<p>კავშირისა და შეტყობინების ჯგუფის უფროსი ექვემდებარება საგანგებო შტაბის უფროსს. იგი <b>ვალდებულია:</b></p> <ul style="list-style-type: none"> <li>– ორგანიზება გაუკეთოს მართვის, კავშირისა და შეტყობინების მუდმივ მზადყოფნას. შესაბამისად, შეტყობინების სქემის მიხედვით საგანგებო შტაბის შეკრებასა და სხდომების ორგანიზებას;</li> <li>– დროულად განახორციელოს შეტყობინება ხელმძღვანელი პირების, რეაგირების ფორმირების და პერსონალის სამოქალაქო უსაფრთხოების ღონისძიებების განხორციელების თაობაზე;</li> <li>– ოპერატიულად იღებს ზემდგომი ორგანოებიდან განკარგულებებს, ბრძანებებს და აწარმოებს მათ აღრიცხვიანობას;</li> <li>– ახორციელებს სამოქალაქო უსაფრთხოების სფეროში ინფორმაციის შეგროვებას და მისი გაცვლის ორგანიზებას; საინფორმაციო ბაზის შექმნას და მის მუდმივ განახლებას.</li> </ul>	517804111	
4.	<p><b>სახანძრო-სამაშველო ჯგუფის უფროსი გიორგი აბრამიშვილი-</b></p>	<p>ორგანიზებას უკეთებს რეაგირების ძალების საგანგებო სიტუაციების შედეგების სალიკვიდაციო და აღდგენით სამუშაოებში ჩართვას;</p> <p><b>მშვიდობიან პირობებში ვალდებულია:</b></p> <ul style="list-style-type: none"> <li>– იცოდეს ჯგუფის პირადი შემადგენლობა, მათი მომზადების დონე, სამუშაო ადგილი. ჰქონდეს ჯგუფის პირადი შემადგენლობის სია საჭიროების შემთხვევაში მათი სწრაფი შეკრებისათვის;</li> <li>– შეისწავლოს ობიექტზე განლაგებული ყველა შენობა-ნაგებობა და ენერგომომარაგების, კანალიზაციის, წყალმომარაგებისა და საკომუნიკაციო ქსელები;</li> <li>– სისტემატიურად ამოწმებდეს ხანძარსაწინააღმდეგო დაფების დაკომპლექტებას საჭირო ინვენტარითა და ცეცლმაქრებით. იცოდეს ცეცლმაქრების ვარგისიანობა, მათი შევსების დრო;</li> <li>– სისტემატიურად ახორციელებდეს ხანძარსაწინააღმდეგო პროფილაქტიკურ ღონისძიებებს; უნდა ამოწმებდეს</li> </ul>	597044450	

		<p>ელექტროგადამცემი ხაზების მდგომარეობას, ტერიტორიის დასუფთავებას, ცეცხლმაქრი საშუალებების მარაგის არსებობას;</p> <ul style="list-style-type: none"> <li>- სისტემატიურად უნდა ატარებდეს, როგორც თეორიულ ასევე პრაქტიკულ მეცადინეობას პირად შემადგენლობასთან.</li> <li>- სისტემატიურად უნდა ამოწმებდეს ჯგუფის პირადი შემადგენლობის მუდმივ მზადყოფნას;</li> <li>- იცოდეს ჯგუფის ქონების ადგილსამყოფელი, მიღებისა და გაცემის გრაფიკი;</li> <li>- აქტიურად მონაწილეობდეს პრევენციული და მზადყოფნის ღონისძიებების საგანგებო გეგმით გათვალისწინებულ ღონისძიებების განხორციელებაში;</li> <li>- იცოდეს ობიექტზე სუსტი ადგილები, ავარიის შემთხვევაში მისი სწრაფი ლიკვიდაციის მიზნით.</li> </ul> <p><b>ექსტრემალური ვითარების განვითარებისას:</b></p> <ul style="list-style-type: none"> <li>- მოვალეა სწრაფად შეკრიბოს ჯგუფის პირადი შემადგენლობა. მოკლედ განუმარტოს შექმნილი ვითარება, დაუახლოს თითოეულს ამოცანები და მიიღოს საჭირო აღჭურვილობა;</li> <li>- სწრაფად და ენერგიულად იმოქმედოს დაზიანების კერაში დაზარალებულთა გამოსაყვანად და დახმარების აღმოსაჩენად. აწარმოოს ავარიის შედეგების ლიკვიდაცია;</li> <li>- სისტემატიურად ახსენებდეს საგანგებო შტაბის უფროსს გაწეული საქმიანობის შესახებ;</li> <li>- სასწრაფოდ შეატყობინოს ტერიტორიულ სახანძრო-სამაშველო დანაყოფს;</li> <li>- განსაზღვროს ხანძრის კერის წარმოქმნისა და გავრცელების ადგილი, ყველა საშუალებების გამოყენებით განახორციელოს ცეცხლის ქრობა და მისი ლოკალიზაცია;</li> <li>- ადგილზე მოსულ მეხანძრე-მაშველებს მოახსენოს საქმის ვითარება და მათთან ერთად განაგრძოს ცეცხლის ქრობა.</li> </ul> <p><b>ხანძრის შემთხვევაში:</b></p> <ul style="list-style-type: none"> <li>- შეაფასოს სახანძრო ვითარება;</li> <li>- განსაზღვროს ხანძარსაშიში ადგილები, ხანძრის ჩასაქრობად საჭირო ძალები და ტექნიკა, ასევე საჭირო წყლის მოწოდების საშუალებების სახეები და მათი რაოდენობა;</li> <li>- განსაზღვროს უსაფრთხო ევაკუაციის მარშრუტი.</li> </ul>		
5.	<p><b>მატერიალურ – ტექნიკური მომარაგების დარგში უფლებამოსილი პირი: გურამ ხაზალაშვილი</b></p>	<p><b>ექვემდებარება საგანგებო შტაბის უფროსს და იგი ვალდებულია:</b></p> <ul style="list-style-type: none"> <li>- მიიღოს აქტიური მონაწილეობა საგანგებო მართვის გეგმის შედგენაში მატერიალურ-ტექნიკური მომარაგების საკითხების გათვალისწინების თვალსაზრისით;</li> <li>- მონაწილეობა მიიღოს პრევენციული და მზადყოფნის ღონისძიებების საგანგებო მართვის გეგმით გათვალისწინებულ ღონისძიებების განხორციელებაში;</li> <li>- მოამზადოს ანგარიში რეაგირების ფორმირებების აღჭურვის მიზნით;</li> <li>- იცოდეს საჭირო აღჭურვილობისა და ინვენტარის რაოდენობა, მისი შექმნისა და შენახვის პირობები;</li> </ul>	577200734	

		<ul style="list-style-type: none"> <li>- იცოდეს ავტოტრანსპორტის რაოდენობა, მათი ტექნიკური აღჭურვილობა და საწვავ-საცხები მასალის შენახვის პირობები. აწარმოოს მათი უსაფრთხოების უზრუნველყოფა და ხარჯვის ზუსტი აღრიცხვა;</li> <li>- სისტემატიურად აწვდის ინფორმაციას საგანგებო შტაბის უფროსს ავტოტრანსპორტის და სამოქალაქო უსაფრთხოების უზრუნველყოფისათვის საჭირო ქონების ტექნიკური მდგომარეობის შესახებ.</li> </ul>		
6.	<p><b>სამედიცინო უზრუნველყოფის დარგში უფლებამოსილი პირი:</b> <b>ნინო ქოქოშვილი</b></p>	<p><b>ექვემდებარება საგანგებო შტაბის უფროსს და იგი ვალდებულია:</b></p> <p><b>მშვიდობიან პირობებში:</b></p> <ul style="list-style-type: none"> <li>- მონაწილეობდეს პრევენციული და მზადყოფნის ღონისძიებების საგანგებო მართვის გეგმით გათვალისწინებულ ღონისძიებების განხორციელებაში;</li> <li>- სისტემატიურად უწევდეს კონტროლს ობიექტის ტერიტორიაზე სისუფთავისა და მოსწავლეებისა და პერსონალის მიერ ჰიგიენის დაცვას;</li> <li>- აღმოუჩინოს პირველადი სამედიცინო დახმარება დაზიანებულ ადამიანებს;</li> <li>- მუდმივად ზრუნავდეს პირველადი სამედიცინო დახმარების მედიკამენტებისა და სამედიცინო საშუალებების საჭირო მარაგის შექმნაზე.</li> </ul> <p><b>ექსტრემალურ ვითარებაში:</b></p> <ul style="list-style-type: none"> <li>- ორგანიზებას უკეთებს დაშავებულების პირველადი სამედიცინო დახმარების გაწევას;</li> </ul>	571411177	

**დანართი 4.1**

**პრევენცია/მიტიგაცია:**

გასატარებელი ღონისძიებების დეტალური აღწერილობა N1 რისკის მიხედვით  
ხანძარი

#	ღონისძიება	შესრულების პერიოდი	პასუხისმგებელი პირი (სახელი გვარი)	შენიშვნა
1	ელექტრო სისტემის გადამოწმება	თვეში ერთხელ		
2	ცეცხლმაქრების, ახანძარსაწინააღმდეგო სიგნალიზაციის გაკონტროლება	თვეში ერთხელ	ლოჯისტიკის სპეციალისტი. საევაკუაციო კომისიის წევრები	
3	დამწვრობის საწინააღმდეგო სახვევი სამედიცინო მასალის და მედიკამენტების გადამოწმება და შევსება	თვეში ერთხელ	მედდა	
4	შშმ პირებისათვის კონკრეტული საჭიროებების იდენტიფიცირება და მათი პრევენციის ზომების დადგენა	კვარტალში ერთხელ	ინკლუზიური განათლების სპეციალისტი	
5	შშმ პირების დამხმარე პერსონალის არყოფნისას მათი ჩამნაცვლებლების განსაზღვრა	კვარტალში ერთხელ	ინკლუზიური განათლების სპეციალისტი	

**დანართი 4.2**

გასატარებელი ღონისძიებების დეტალური აღწერილობა N2 რისკის მიხედვით  
მიწისძვრა

#	ღონისძიება	შესრულების პერიოდი	პასუხისმგებელი პირი (სახელი, გვარი)	შენიშვნა
1	მიწისძვრისას მოქმედებების ინსტრუქციის შემუშავება / კორექტირება / დახვეწა	კვარტალში ერთხელ	შრომის , სახანძრო უსაფრთხოებისა და საგანგებო სიტუაციების მართვის სპეციალისტი	
2	შენობების კონსტრუქციისა და არსებული ფართობების ტექნიკური დათვალიერება-შემოწმება	კვარტალში ერთხელ	მატერიალური რესურსების უზრუნველყოფის კოორდინატორი	
3	დაუმაგრებელი მოძრავი ავეჯის გამოვლენა და მათი შეძლებისდაგვარად ფიქსაცია	კვარტალში ერთხელ	ლოჯისტიკის სპეციალისტი	
4	შშმ პირებისთვის კონკრეტული საჭიროებების იდენტიფიცირება და მათი პრევენციის ზომების დადგენა	კვარტალში ერთხელ	ინკლუზიური განათლების სპეციალისტი	

5	შპს პირების დამხმარე პერსონალის არყოფნისას მათი ჩამნაცვლებლების განსაზღვრა	კვარტალში ერთხელ	ინკლუზიური განათლების სპეციალისტი	
6	საოფისე მაგიდების ფანჯრებისგან 1.5 მეტრის დაშორებით განლაგების გადამოწმება	კვარტალში ერთხელ	ლოჯისტიკის სპეციალისტი	

**დანართი 5.1**

**მზადყოფნა**

გასატარებელი ღონისძიებების დეტალური აღწერილობა N1 რისკის მიხედვით ხანძარი

N	გასატარებელი ღონისძიებები	პასუხისმგებელი პირი (სახელი, გვარი)	განხორციელების ვადები	შენიშვნა
1	შტაბის წევრებისათვის სათანადო (ევაკუაციის პროცედურები, ხანძართან ბრძოლის, პირველადი სამედიცინო დახმარების და სხვ.) ტრენინგების/ინსტრუქტაჟების ჩატარება	შრომის , სახანძრო უსაფრთხოებისა და საგანგებო სიტუაციების მართვის სპეციალისტი მედდა.	ყოველ 6 თვეში ერთხელ	
2	თანამშრომლებისთვის სახანძრო უსაფრთხოების საკითხებზე ინსტრუქტაჟების ჩატარება	შრომის,სახანძრო უსაფრთხოებისა და საგანგებო სიტუაციების მართვის სპეციალისტი	ყოველ 6 თვეში ერთხელ	
3	სახანძრო სისტემების ტექნიკური გამართულობის შემოწმება	ლოჯისტიკის სპეციალისტი	ყოველ 6 თვეში ერთხელ	
4	სახანძრო სფეროში სახანძრო-სამაშველო ჯგუფებისათვის ხანძრის ჩაქრობის იმიტირებული სწავლებების ჩატარება	შრომის,სახანძრო უსაფრთხოებისა და საგანგებო სიტუაციების მართვის სპეციალისტი	ყოველ 6 თვეში ერთხელ	
5	სტუდენტებისათვის ცნობიერების ამაღლების მიზნით ტრენინგების/სწავლების ჩატარება ხანძართან და მასთან დაკავშირებულ უსაფრთხოების საკითხებზე	შრომის,სახანძრო უსაფრთხოებისა და საგანგებო სიტუაციების მართვის სპეციალისტი	ყოველ 6 თვეში ერთხელ	
6	საევაკუაციო წვრთნა	შრომის,სახანძრო უსაფრთხოებისა და საგანგებო სიტუაციების მართვის სპეციალისტი	ყოველ 6 თვეში ერთხელ	
<b>შეზღუდული შესაძლებლობის მქონე პირთა სამოქალაქო უსაფრთხოების სფეროში უზრუნველყოფა</b>				
7	შპს პირებისთვის სათანადო ინსტრუქტაჟების ჩატარება	შრომის,სახანძრო უსაფრთხოებისა და საგანგებო სიტუაციების მართვის სპეციალისტი	ყოველ 6 თვეში ერთხელ	
8	შპს პირებისათვის დახმარების გაწევის მიზნით შესაბამისი პირების (პირველ ყოვლისა დამხმარე პერსონალი) ინსტრუქტირება	შრომის,სახანძრო უსაფრთხოებისა და საგანგებო სიტუაციების მართვის სპეციალისტი	ყოველ 6 თვეში ერთხელ	



9	შშმ პირებისათვის არსებული სავაჭრო-საეკონომიკური მექანიზმების გადამოწმება	ლოჯისტიკის სპეციალისტი	ყოველ 6 თვეში ერთხელ	
---	--	------------------------	----------------------	--

**დანართი 5.2**

**გასატარებელი ღონისძიებების დეტალური აღწერილობა N2 რისკის მიხედვით**

**მიწისძვრა**

№	გასატარებელი ღონისძიებები	პასუხისმგებელი პირი	განხორციელების ვადები	შენიშვნა
1	მოსწავლეებისა და თანამშრომლებისთვის ცნობიერების ამაღლების ტრენინგები/სწავლება მიწისძვრასთან და მასთან დაკავშირებულ უსაფრთხოების საკითხებზე	შრომის სახანძრო უსაფრთხოებისა და საგანგებო სიტუაციების მართვის სპეციალისტი	ყოველ 6 თვეში ერთხელ	
2	საოფისე მაგიდების 1.5 მეტრის დაშორებით ფანჯრებისგან განლაგების გადამოწმება	მატერიალური რესურსების უზრუნველყოფის კოორდინატორი	კვარტალში ერთხელ	
3	დაუმაგრებელი მოძრავი ავეჯის გამოვლენა და მათი შეძლებისდაგვარად ფიქსაცია	დამხმარე თანამშრომელი გელა ზაზაძე	კვარტალში ერთხელ	
4	სახანძრო-სამაშველო ჯგუფებისათვის მიწისძვრის შემთხვევაში მოქმედების შესახებ სწავლებების ჩატარება	შრომის,სახანძრო უსაფრთხოებისა და საგანგებო სიტუაციების მართვის სპეციალისტი	ყოველ 6 თვეში ერთხელ	
5	სავაჭრო იმიტირებული წვრთნა	შრომის,სახანძრო უსაფრთხოებისა და საგანგებო სიტუაციების მართვის სპეციალისტი	ყოველ 6 თვეში ერთხელ	
6	სავაჭრო გეგმების შესაბამისობის გადახედვა	შრომის,სახანძრო უსაფრთხოებისა და საგანგებო სიტუაციების მართვის სპეციალისტი	ყოველ 6 თვეში ერთხელ	
7	სამაშველო-სახანძრო, აღჭურვილობის ვარგისიანობის შეფასება და სრულყოფა-განახლება	მატერიალური რესურსების უზრუნველყოფის კოორდინატორი	ყოველ 6 თვეში ერთხელ	
8	კავშირგაბმულობის საშუალებების ტექნიკური გადამოწმება	ლოჯისტიკის სპეციალისტი	ყოველ 6 თვეში ერთხელ	
<b>შეზღუდული შესაძლებლობის მქონე პირთა სამოქალაქო უსაფრთხოების სფეროში უზრუნველყოფა</b>				
9	შშმ პირებისთვის მიწისძვრასთან და მასთან დაკავშირებულ უსაფრთხოების საკითხებზე სათანადო ინსტრუქტაჟების ჩატარება	შრომის,სახანძრო უსაფრთხოებისა და საგანგებო სიტუაციების მართვის სპეციალისტინკლუზიური განათლების სპეციალისტი.	ყოველ 6 თვეში ერთხელ	

10	შშპ პირებისათვის დახმარების გაწევის მიზნით შესაბამისი პირების (პირველ ყოვლისა - დამხმარე პერსონალი) ინსტრუქტირება	შრომის,სახანძრო უსაფრთხოებისა და საგანგებო სიტუაციების მართვის სპეციალისტი.ინკლუზიური განათლების სპეციალისტი.	ყოველ 6 თვეში ერთხელ	
11	შშპ პირებისათვის არსებული საევაკუაციო მექანიზმების გადამოწმება	ლოჯისტიკის სპეციალისტი	ყოველ 6 თვეში ერთხელ	

**დანართი 6.1**

**რეაგირება  
გასატარებელი ღონისძიებების დეტალური აღწერილობა N1 რისკის მიხედვით**

**ხანძარი**

N	ღონისძიება	შესრულების პერიოდი	პასუხისმგებელი პირი (სახელი, გვარი)	შენიშვნა
1	სამაშველო ჯგუფის გამოძახება ტელეფონით, ნომერზე: 112	„სთ+5 წთ“	სადელდამისო მორიგე ზაზა ნებაძე	დრო მითითებულია პირობითად აქტივობებს შორის ინტერვალის დაცვისა მიზნით
3	ინფორმაციის მიღება, გადამუშავება, საგანგებო ვითარების შეფასება და შესაბამისი ღონისძიებების დაგეგმვა	„სთ+5 წთ“	შტაბის უფროსი: ბელა ავალიშვილი	დრო მითითებულია პირობითად აქტივობებს შორის ინტერვალის დაცვისა მიზნით
2	საევაკუაციო გეგმის მიხედვით პერსონალისა და სტუდენტების ევაკუაცია უსაფრთხო ადგილამდე	„სთ+10 წთ“	საევაკუაციო ჯგუფი. დამხმარე თანამშრომელი. გელა ზაზაძე	დრო მითითებულია პირობითად აქტივობებს შორის ინტერვალის დაცვისა მიზნით
3	სახანძრო-სამაშველო საქმიანობებში ჩართვა	„სთ+5 წთ“	სახანძრო სამაშველო ჯგუფი.ჯგუფის ხელმძღვანელი გიორგი აბრამიშვილი	დრო მითითებულია პირობითად აქტივობებს შორის ინტერვალის დაცვისა მიზნით
4	ევაკუირებული პერსონალისა და მოსწავლეების აღრიცხვა	„სთ+1 სთ“	სასწავლო პროცესის მენეჯერი.ლამარა თამარაძე	დრო მითითებულია პირობითად აქტივობებს შორის ინტერვალის დაცვისა მიზნით
4	სამაშველო ძალების დახვედრა და მათი ინფორმირება ადგილზე შექმნილი საგანგებო ვითარების შესახებ	„სთ+5 წთ “	შროლის სახანძრო უსაფრთხოებისა და საგანგებო სიტუაციების მართვის სოციალისტი.ზაური ზედგინიძე	დრო მითითებულია პირობითად აქტივობების შორის ინტერვალის დაცვის მიზნით

5	შშმ პირისა და მისი დამხმარე პერსონალისათვის სათანადო დახმარების აღმოჩენა სხვა პასუხისმგებელი პირების მხრიდან	„სთ+5 წთ“	სსსმ პირის ასისტენტი.მაკა ინასარიძე ინკლუზიური განათლების სპეციალისტი.ფიქრია აკოფაშვილი.	დრო მითითებულია პირობითად აქტივობებს შორის ინტერვალის დაცვისა მიზნით
---	--	-----------	--	--

**დანართი 6.2**

**გასატარებელი ღონისძიებების დეტალური აღწერილობა N2 რისკის მიხედვით მიწისძვრა**

N	ღონისძიება	შესრულების პერიოდი	პასუხისმგებელი პირი (სახელი, გავრი)	შენიშვნა
1	სამაშველო ჯგუფის გამოძახება ტელეფონით, ნომერზე: 112	„სთ+5 წთ“	სადღელამისო მორიგე ზაზა ნებაძე	დრო მითითებულია პირობითად აქტივობებს შორის ინტერვალის დაცვისა მიზნით
3	ინფორმაციის მიღება, გადამუშავება, საგანგებო ვითარების შეფასება და შესაბამისი ღონისძიებების დაგეგმვა	„სთ+5 წთ“	შტაბის უფროსი ბელა ავალიშვილი	დრო მითითებულია პირობითად აქტივობებს შორის ინტერვალის დაცვისა მიზნით
2	საევაკუაციო გეგმის მიხედვით პერსონალისა და სტუდენტების ევაკუაცია უსაფრთხო ადგილამდე	„სთ+10 წთ“	სასწავლო პროცესის მენეჯერი .თამარაძე ლამარა პედაგოგები,რომლებიც უშუალოდ იმყოფებიან ლექციაზე. საევაკუაციო ჯგუფი.	
3	სახანძრო-სამაშველო საქმიანობებში ჩართვა	„სთ+5 წთ“	სახანძრო სამაშველო ჯგუფი	
4	ევაკუირებული პერსონალისა და სტუდენტების აღრიცხვა	„სთ+1 სთ“	სასწავლო პრაქტიკის მენეჯერი.ლამარა თამარაძე სასწავლო პროცესის სპეციალისტი:ნინო სარაშვილი	
4	სამაშველო ძალების დახვედრა და მათი ინფორმირება ადგილზე	„სთ+5 წთ“	შრომის სახანძროუსაფრთხოებისა და საგანგებო	

	შექმნილი საგანგებო ვითარების შესახებ		სიტუაციების სპეციალისტი. ზაური ზედგინიძე	
5	შშმ პირისა და მისი დამხმარე პერსონალისათვის სათანადო დახმარების აღმოჩენა სხვა პასუხისმგებელი პირების მხრიდან	„სთ+5 წთ“	სსსმ პირის ასისტენტი.მაკა ინასარიძე. ინკლუზიური განათლების სპეციალისტი.ფიქრია აკოფაშვილი	

**დანართი 7.1**

**აღდგენა**

**გასატარებელი ღონისძიებების დეტალური აღწერილობა N1 რისკის მიხედვით**

**ხანძარი**

N	ღონისძიება	შესრულების პერიოდი	პასუხისმგებელი პირი (სახელი, გვარი)	შენიშვნა
1	მუნიციპალიტეტის შესაბამის სამსახურთან ერთად, შენობით სარგებლობისთვის ვარჯისიანობის დადგენა	მომხდრიდან 1-2 დღეში	მატერიალური რესურსების კოორდინატორი.მუნიციპალიტეტის შესაბამისი სამსახური. გურამ ხაზალაშვილი	
2	ხანძრით გამოწვეული ნარჩენების უსაფრთხო გამოტანა	შემთხვევის დადგომიდან 1-2 დღის ვადაში	დასუფთავების თანამშრომლები. დამხმარე თანამშრომლები.	
3	დაზიანებული შენობის და ასევე სხვა ტიპის ზარალის აღრიცხვა/შეფასება	შემთხვევის დადგომიდან 1-2 დღის ვადაში	ლოჯისტიკის სპეციალისტი.მატერიალური . ბადრი ნატრიაშვილი	

4	დაზიანებული კომუნიკაციების აღსადგენად ელექტროენერჯის, გაზის და წყლის მაგისტრალების აღდგენა/შემოწმება.	შემთხვევის დადგომიდან 1-2 დღის ვადაში	ლოჯისტიკის სპეციალისტი.კომპანია „ინტერგაზი“ შპს ენერგო პრო „ჯორჯია“	
5	აღდგენითი და სარემონტო სამუშაოების დაწყება	შემთხვევის დადგომიდან 1-2 დღის ვადაში	ლოჯისტიკის სპეციალისტი.მატერიალური რესურსების უზრუნველყოფის კოორდინატორი	

**დანართი 7.2**

**გასატარებელი ღონისძიებების დეტალური აღწერილობა N2 რისკის მიხედვით**

**მიწისძვრა**

N	ღონისძიება	შესრულების პერიოდი	პასუხისმგებელი პირი (სახელი, გვარი)	შენიშვნა
1	მატერიალური სიკეთეების გამოტანა დასუფთავება და გამოყოფილ ტერიტორიაზე შეგროვება	შემთხვევის დადგომიდან 1-2 დღის ვადაში	მატერიალური რესურსების კოორდინატორი. გურამ ხაზალაშვილი . დამხმარე თანამშრომლები.	
2	დაზიანებული კომუნიკაციების აღსადგენად ელექტროენერჯის, გაზის და წყლის მაგისტრალების აღდგენა-შემოწმება. შენობების ვარგისიანობის შემოწმება მუნიციპალიტეტის შესაბამისი სამსახურის წარმომადგენელთან ერთად.	შემთხვევის დადგომიდან 1-2 დღის ვადაში	შპს ენერგო პრო „ჯორჯია“. შპს ინტერგაზი.მუნიციპალიტეტის შესაბამისი სამსახურები.მატერიალური რესურსების კოორდინატორი. გურამ ხაზალაშვილი	
3	დაზიანებული შენობის და ასევე სხვა ტიპის ზარალის აღრიცხვა/შეფასება	შემთხვევის დადგომიდან 1-2 დღის ვადაში	ლოჯისტიკის სპეციალისტი.ზადრი ნატრიაშვილი	
4	აღდგენითი და სარემონტო სამუშაოების დაწყება	შემთხვევის დადგომიდან 1-2 დღის ვადაში	მატერიალური რესურსების კოორდინატორი.გურამ ხაზალაშვილი.	

### საგანგებო შტაბის (სსიპ კოლეჯის „ოპიზარი“) წევრების შეტყობინების ს ქ ე მ ა

საგანგებო შტაბის უფროსი -  
სსიპ კოლეჯის „ოპიზარი“ დირექტორი  
**ბელა ავალიშვილი** ტ. 577200730

საზოგადოებრივი  
უსაფრთხოების მართვის ცენტრი  
**-112;**

საგანგებო შტაბის უფროსის მოადგილე  
**ევაკუაციის საკითხებში** შრომის სახანძრო  
უსაფრთხოებისა და საგანგებო  
სიტუაციების მართვის სპეციალისტი  
ზაური ზედგინძე. ტ.591411178

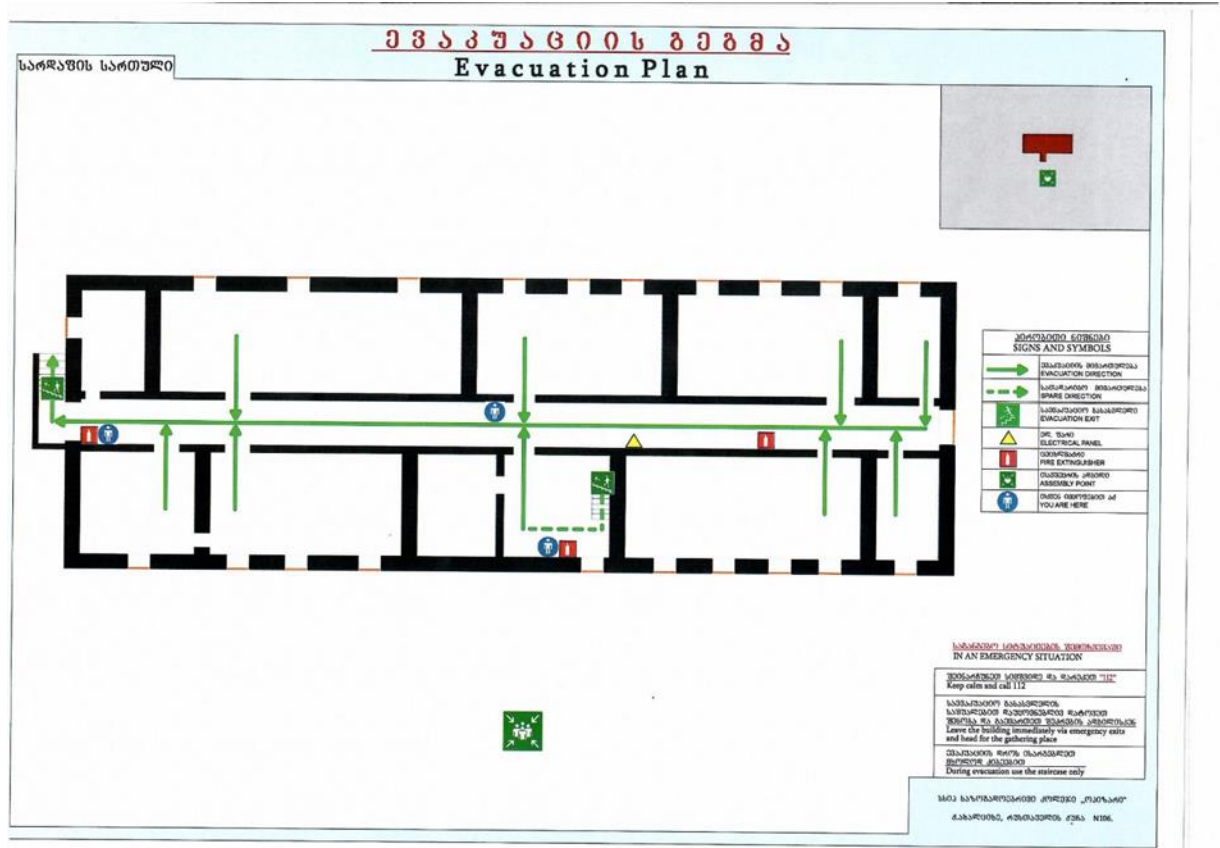
შტაბის უფროსის  
მოადგილე -  
**კავშირგაბმულობისა და  
შეტყობინების** ხაზით  
ლოჯისტიკის  
სამსახურის  
სპეციალისტი ბადრი  
ნატრიაშვილი ტ.  
**571804111)**

სახანძრო-სამაშველო ჯგუფის  
უფროსი პროფესიული  
მასწავლებელი გიორგი  
აბრამიშვილი ტ.597044450

სამედიცინო უზრუნველყოფის დარგში  
უფლებამოსილი პირი: მედდა ნინო  
ქოქოშვილი.  
ტ.571411177

მატერიალურ - ტექნიკური მომარაგების  
დარგში უფლებამოსილი პირი  
მატერიალური რესურსების  
კოორდინატორი გურამ ხაზალაშვილი  
ტ.577200734

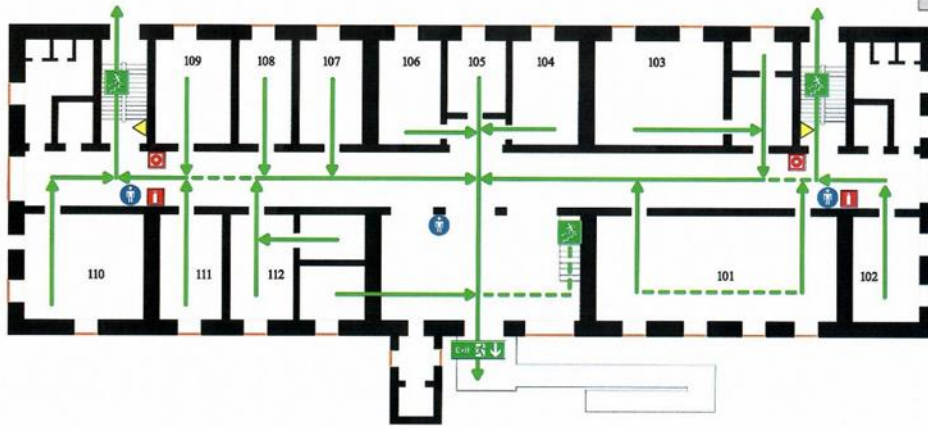
საევაკუაციო სქემები



ევაკუაციის გეგმა

Evacuation Plan

I სართული



სიმბოლოები და ნიშნები  
SIGNS AND SYMBOLS

	დაშვების მიმართული EVACUATION DIRECTION
	დაშვების მიმართული SPARE DIRECTION
	დაშვების სასაბურთა EVACUATION EXIT
	დაშვების სასაბურთა EVACUATION EXIT
	ძრე ზღაპ ELECTRICAL PANEL
	სასაბურთა ღილაკი FIRE ALARM BUTTON
	დაშვების FIRE EXTINGUISHER
	დაშვების ადგილი ASSEMBLY POINT
	დაშვების ადგილი ASSEMBLY POINT

დაშვების დროს რა უნდა გავაკეთოთ  
IN AN EMERGENCY SITUATION

დაშვების დროს რა უნდა გავაკეთოთ  
Keep calm and call 112

დაშვების დროს რა უნდა გავაკეთოთ  
Leave the building immediately via emergency exits and head for the gathering place

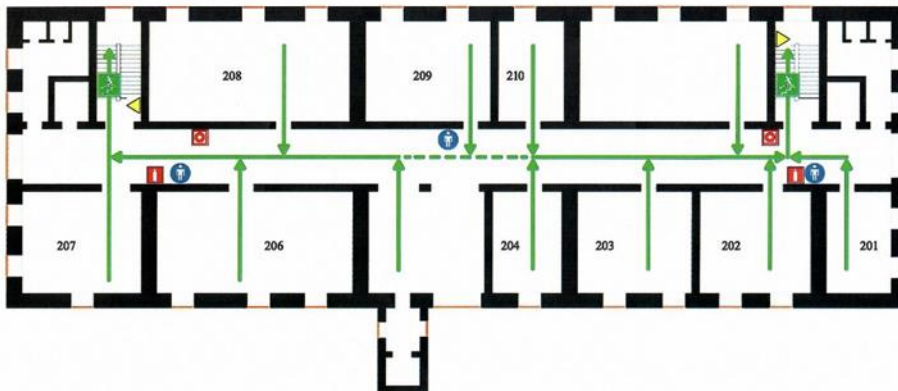
დაშვების დროს რა უნდა გავაკეთოთ  
During evacuation use the staircase only

დაშვების დროს რა უნდა გავაკეთოთ  
დაშვების დროს რა უნდა გავაკეთოთ

ევაკუაციის გეგმა

Evacuation Plan

II სართული



სიმბოლოები და ნიშნები  
SIGNS AND SYMBOLS

	დაშვების მიმართული EVACUATION DIRECTION
	დაშვების მიმართული SPARE DIRECTION
	დაშვების სასაბურთა EVACUATION EXIT
	დაშვების სასაბურთა EVACUATION EXIT
	ძრე ზღაპ ELECTRICAL PANEL
	სასაბურთა ღილაკი FIRE ALARM BUTTON
	დაშვების FIRE EXTINGUISHER
	დაშვების ადგილი ASSEMBLY POINT
	დაშვების ადგილი ASSEMBLY POINT

დაშვების დროს რა უნდა გავაკეთოთ  
IN AN EMERGENCY SITUATION

დაშვების დროს რა უნდა გავაკეთოთ  
Keep calm and call 112

დაშვების დროს რა უნდა გავაკეთოთ  
Leave the building immediately via emergency exits and head for the gathering place

დაშვების დროს რა უნდა გავაკეთოთ  
During evacuation use the staircase only

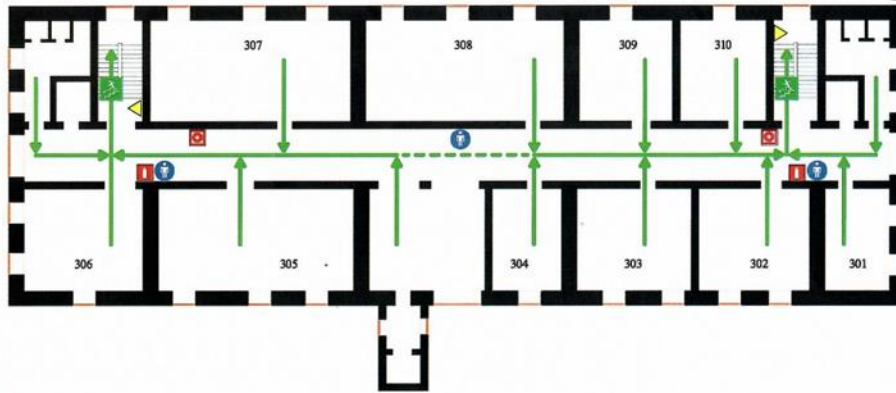
დაშვების დროს რა უნდა გავაკეთოთ  
დაშვების დროს რა უნდა გავაკეთოთ



ევაკუაციის გეგმა

Evacuation Plan

III სართული



**სიმბოლოები და სიმბოლოები**  
**SIGNS AND SYMBOLS**

- ევაკუაციის მიმართულება  
EVACUATION DIRECTION
- ევაკუაციის მიმართულება  
SPARE DIRECTION
- ევაკუაციის გამოსასვლელი  
EVACUATION EXIT
- ელ. ჯაშა  
ELECTRICAL PANEL
- სარეზერვუო ზედაპირი  
FIRE ALARM BUTTON
- სარეზერვუო  
FIRE EXTINGUISHER
- შეკრების ადგილი  
ASSEMBLY POINT
- თქვენ აქ ხართ  
YOU ARE HERE

**სადაც უნდა იქნეთ, როდესაც დაიბნედათ**  
**IN AN EMERGENCY SITUATION**

**დაელოდეთ ბრძანებებს და დაელოდეთ "112"**  
**Keep calm and call 112**

სადაც უნდა იქნეთ, როდესაც დაიბნედათ  
დაელოდეთ ბრძანებებს და დაელოდეთ "112"  
Leave the building immediately via emergency exits  
and head for the gathering place

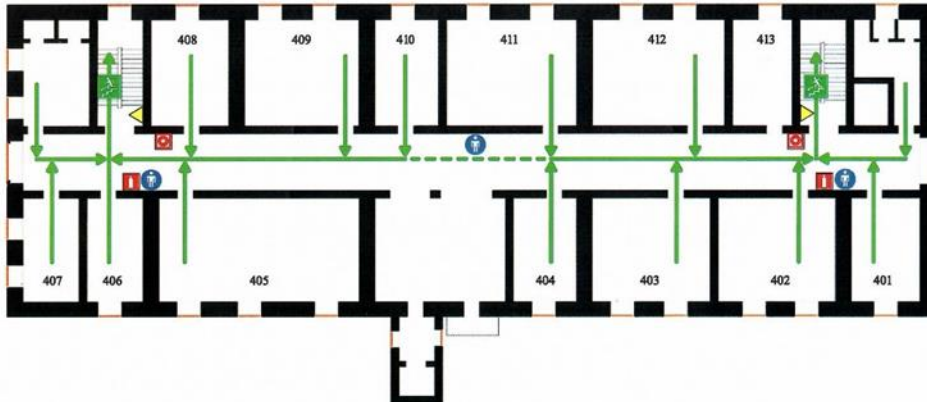
სადაც უნდა იქნეთ, როდესაც დაიბნედათ  
დაელოდეთ ბრძანებებს და დაელოდეთ "112"  
During evacuation use the staircase only

სადაც უნდა იქნეთ, როდესაც დაიბნედათ  
დაელოდეთ ბრძანებებს და დაელოდეთ "112"  
დაელოდეთ ბრძანებებს და დაელოდეთ "112"

ევაკუაციის გეგმა

Evacuation Plan

IV სართული



**სიმბოლოები და სიმბოლოები**  
**SIGNS AND SYMBOLS**

- ევაკუაციის მიმართულება  
EVACUATION DIRECTION
- ევაკუაციის მიმართულება  
SPARE DIRECTION
- ევაკუაციის გამოსასვლელი  
EVACUATION EXIT
- ელ. ჯაშა  
ELECTRICAL PANEL
- სარეზერვუო ზედაპირი  
FIRE ALARM BUTTON
- სარეზერვუო  
FIRE EXTINGUISHER
- შეკრების ადგილი  
ASSEMBLY POINT
- თქვენ აქ ხართ  
YOU ARE HERE

**სადაც უნდა იქნეთ, როდესაც დაიბნედათ**  
**IN AN EMERGENCY SITUATION**

**დაელოდეთ ბრძანებებს და დაელოდეთ "112"**  
**Keep calm and call 112**

სადაც უნდა იქნეთ, როდესაც დაიბნედათ  
დაელოდეთ ბრძანებებს და დაელოდეთ "112"  
Leave the building immediately via emergency exits  
and head for the gathering place

სადაც უნდა იქნეთ, როდესაც დაიბნედათ  
დაელოდეთ ბრძანებებს და დაელოდეთ "112"  
During evacuation use the staircase only

სადაც უნდა იქნეთ, როდესაც დაიბნედათ  
დაელოდეთ ბრძანებებს და დაელოდეთ "112"  
დაელოდეთ ბრძანებებს და დაელოდეთ "112"

**დანართი 10**

**სახანძრო-სამაშველო აღჭურვილობის და ინდივიდუალური დაცვის საშუალებების  
ნ უ ს ხ ა**

N	დასახელება	რაოდენობა	ერთეული
1	ფანრები	2	ცალი
2	რეზინის ჩექმები	6	წყვილი
3	საწვიმარი ლაბადა	8	ცალი
4	რესპირატორი (კარტრიჯებით)	5	ცალი
5	ცეცხლმაქრი	36	ცალი
6	სახანძრო სტენდი	4	კომპლექტი
7	მიმთითებელი ჯოხი	1	ცალი
8	ხმის გამამლიერებელი (რუპორი)	1	ცალი
9	სასიგნალო ჟილეტი	15	ცალი
10	ელ. ბურღის კომპლექტი	2	ცალი
11	ბრტყელტუჩა, სახრახნისი, ჩაქუჩი	5.5.6	ცალი
12	პირველადი დახმარების ყუთი	10	ცალი
13	საკაცე	1	ცალი
14	არტაშანი	5	ცალი
15	რაცია	1	ცალი
16	ჰიდრანტი	2	ცალი
17	ცეცხლგამძლე ხელთათმანი	10	წყვილი
18	პირველადი დახმარების მედდის ოთახი	1	ცალი

**დანართი 11**

**რეაგირების ჯგუფების შემადგენლობა**

**11.1 სახანძრო-სამაშველო ჯგუფის შემადგენლობა**

№	სახელი, გვარი	თანამდებობა	საკონტაქტო ინფორმაცია
---	---------------	-------------	-----------------------

	<b>გელა აბრამიშვილი</b>	<b>მასწავლებელი</b>	<b>597044450</b>
1	კარლო ზედგინიძე	პროფესიული მასწავლებელი	555161937
2	დემური ბოდუკია	პროფესიული მასწავლებელი	571553681
3	პეტრე მაისურაძე	პროფესიული მასწავლებელი	568707102
4	ამირან მოზაძე	პროფესიული მასწავლებელი	593777798
5	გელა ზაზაძე	დამხმარე თანამშრომელი	599746503

### 11.2 საევაკუაციო ჯგუფის შემადგენლობა

№	სახელი, გვარი	თანამდებობა	საკონტაქტო ინფორმაცია
	<b>ზაური ზედგინიძე</b>	<b>შტაბია უფროსის მოადგილე</b>	<b>593935512</b>
1	ლევანი საანიშვილი	სამრეწველო ინოვაციური ტექნოლოგიების მენეჯერი	555229225
2	დავითი ლოგუა	ინფორმაციული ტექნოლოგიების სპეციალისტი	599675757
3	გიორგი ბაგინაშვილი	პროფესიული მასწავლებელი	577380083

### 11.3.აღდგენითი სამუშაოების ჯგუფის შემადგენლობა

N	სახელი გვარი	თანამდებობა	საკონტაქტო ინფორმაცია
	<b>გურამ ხაზალაშვილი</b>	<b>მატერიალური რესურსების კოორდინატორი</b>	<b>577200734</b>
1	გიორგი ოქრომელიძე	პროფესიული მასწავლებელი	599259599
2	ქრისტო ხაჩიძე	პროფესიული მასწავლებელი	511281716
3	ნანა ბერიძე	პროფესიული მასწავლებელი	571123229
4	გიორგი მერაბიშვილი	პროფესიული მასწავლებელი	593903060